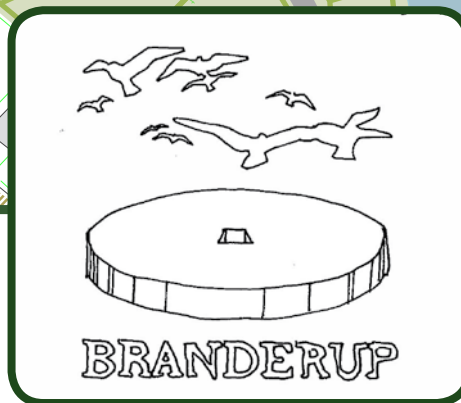


PROJEKTBEKRIVELSE

BRANDERUP By- og Aktivitetspark



VERSION 25.11.2010



Indhold:

Indledning og baggrund	side	3
Lidt om Branderup • fortid og fremtid.	side	4
Parkens disponering og indretning	side	6
Parkens etape 1 - 3	side	6
Parkens etape 4 - 6	side	8
Budget: Fase 3.	side	10

Indledning og baggrund

Denne projektbeskrivelse om Branderup by- og aktivitetspark er en udløber af den udviklingsplan, som blev udarbejdet for landsbyen Branderup, i Sønderjylland, i foråret 2008 af borgerne selv. Udviklingsplanen, som kan ses på www.Branderup.dk, peger på en række indsatsområder og konkrete projekter, som borgerne i byen ønsker realiseret for at opnå en by hvor glæde, trivsel og aktivitet er nøglebegreber.



Projektresumé

Projektet omhandler i korte træk etablering af en by- og aktivitetspark midt i landsbyen Branderup.

Arealet hvor parken vil blive etableret er idag primært benyttet til landbrugsjord. Det ligger meget centralt placeret i byen, og danner idag en form for "barriere" mellem forskellige bydele.

På det ca. 8 ha store areal er der planlagt en række elementer og aktiviteter som alle vil være til stor glæde og gavn for nuværende og fremtidige borgere i landsbyen.

Branderup er placeret centralt i Sønderjylland.

Parken er opdelt i ialt 6 zoner/etaper:

1. Udstykning af attraktive byggegrunde,
2. Etablering af sø
3. Etablering af aktivitets- og legeområde
4. Etablering af rekreativt parkområde med overnatningsfa-

5. ciliteter til primitiv overnatning
6. Attraktivt tæt-lav boligbyggeri til ældre, unge eller enlige.
7. Etablering af byskov

Konkret ansøges der i denne projektbeskrivelse om midler til realisering af Fase 3: Etablering af aktivitets og legeområde. Fase 1 og fase 2 blev realiseret i 2010.



Lidt om Branderup • fortid og fremtid

Byens historie

Branderup er en landsby beliggende centralt i Sønderjylland. I dag er der ca. 300 indbyggere i selve byen og ca. 650 i hele sognet.

Første gang man finder en omtale af Branderup by er i år 1200 under navnet "Bran-thorp" i år 1330 omtales den under navnet "Bramthorp". I 1774 og 1806 blev byen udskiftet (gårdene flyttedes ud af byen).

Branderup Andelsmejeri, som blev stiftet i 1888, blev et vendepunkt for Branderup. Byen blev bygget op omkring mejeriet, for med transporten til og fra mejeriet med hestevogn blev der jo straks brug for hjulmager, smed, rebslager og produktion af smørdritlet. Mejeriet (Arla Foods) er i dag et af landets største ostemejerier.

I 1904 blev der bygget en station til "æ Kleinbahn" der i løbet af nogle år fik status som den største godsbanestation ved Haderslevs Amts "Klein-baner" og der blev oprettet et handelsselskab "Frem" der handlede med købmands- og grovvare.

Branderup Vandmølle har i over 500 år spillet en væsentlig rolle i byens historie. Møllen blev således i 1582 nævnt som "Kron-gods". Dvs. at det var kongeligt ejendom og at der var mødepligt (afgift til kongen) helt frem til 1839, hvor møllen overgik til privateje.

Da elektriciteten kom i 1920'erne, blev behovet for at få malet brødkorn og gryn mindre og møllet blev nedlagt i 1938-39. Samtidigt blev "æ Kleinbahn" nedlagt. Selve vandmøllehuset blev nedrevet i 1945, men Møllegården ligger her stadigvæk.

Branderups "storhedstid" var således i perioden 1890 til 1940, hvorefter byens udvikling er stagneret. Ligesom det er tilfælde for mange andre landsbyer.

Vi kan. Vi vil. Vi gør!

Borgerne i Branderup er aktive og initiativrige mennesker, som ved flere lejligheder har vist, at de ikke blot lader stå til, men selv tager teten i forhold til det samfund de lever i. Seneste eksempler herpå er AktivCenteret, friskolen, udviklingsplanen, søen, attraktive byggegrunde m.v. Deres udviklingsplan indeholder et utal af idéer og visioner, hvoraf mange allerede nu er realiseret.

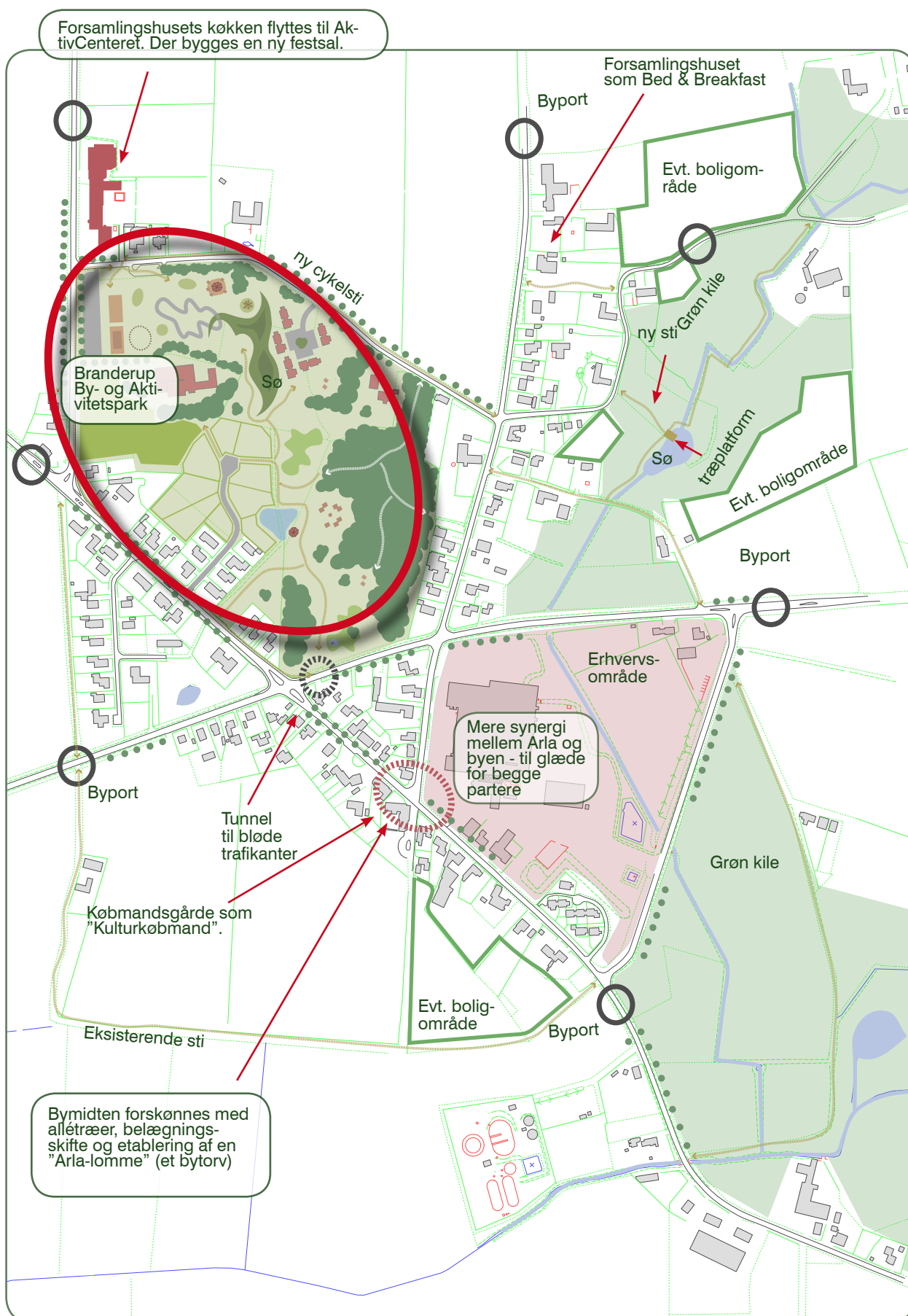
Borgerne i Branderup har som overskrift på deres plan og på deres vision om Branderup år 2020 valgt "Vi kan. Vi vil. Vi gør."

Figuren til venstre, som er hentet fra udviklingsplanen, giver et overblik over mål og indsatsområder.

Indsatsområder og vision



På visionskortet til højre ses det fysiske billede af Branderup år 2020, når de mange projekter i planen forhåbentlig er realiseret.



Parkens disponering og indretning

Pricipper for zoneinddeling

Det åbne areal midt i byen, som pt. dyrkes landbrugsmæssigt, har en vis naturværdi, men er med til at dele byen midt over og gøre byen usammenhængende og forblæst.

Branderup kan blive mere attraktiv, hvis området får en form og funktion som bringer mere sammenhæng i byen - og dens liv. På den baggrund er planen at der på den åbne mark etableres en bypark med navnet: Branderup By- og Aktivitespark. Som tidligere beskrevet, er parken opdelt i 6 zoner/etaper. Jf. kortet på denne side.

1. Udstykning af attraktive byggegrunde,
2. Etablering af sø
3. Etablering af aktivitets- og legeområde
4. Etablering af rekreativt parkområde med overnatningsfaciliteter til primitiv overnatning
5. Attraktiv tæt-lav boligbyggeri til ældre, unge eller enlige.
6. Etablering af byskov

De 6 zoners indretning og beliggenhed i forhold til hinanden er diskuteret grundigt. I den forbindelse har man også gjort sig overvejelser om delom-

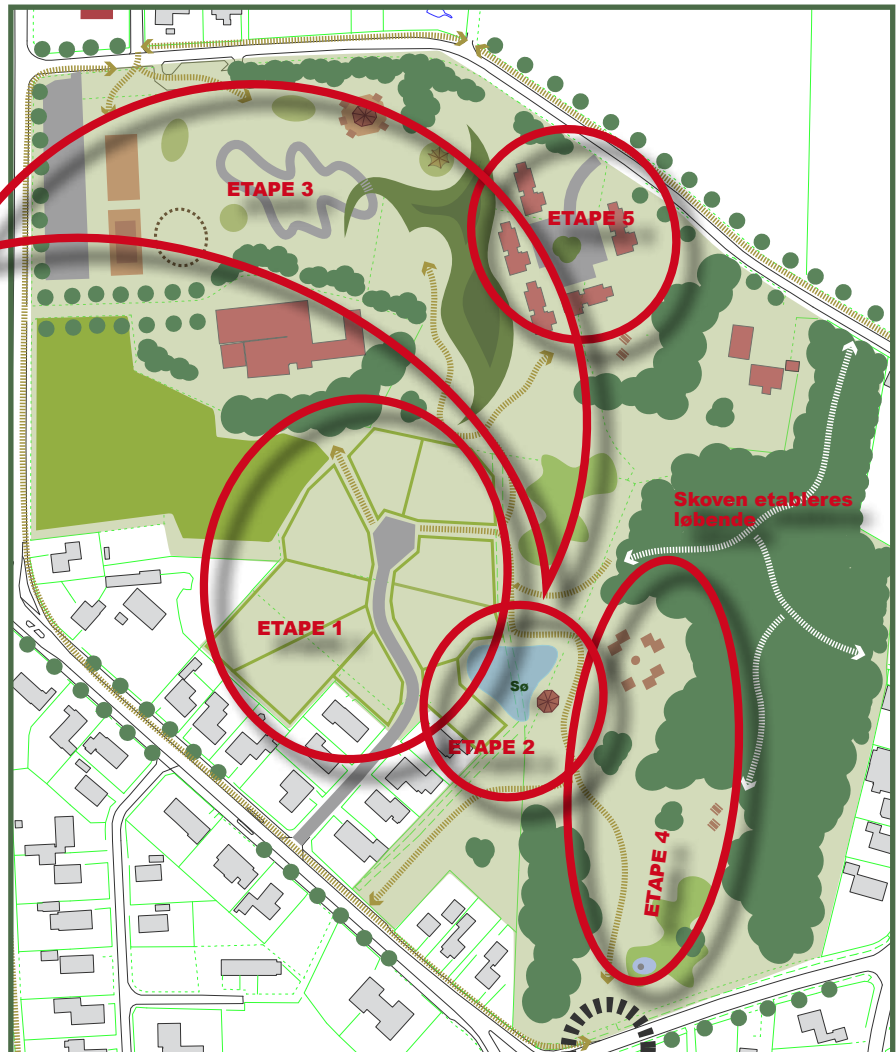
rådernes målgrupper og brugen af området i øvrigt.

På tids- og handlingsplanen nederst på denne side ses tidshori-

sonten for hvordan de forskellige faser ønskes udbygget.

Fase 1 og 2 er som tidligere nævnt netop etableret her i 2010.

PRINCIPSKITSE • ETAPEOPDELING



Tids- og handlingsplan

Branderup By- og Aktivitespark	år 2010	år 2011	år 2012	år 2013	år 2014	år 2015
1: Udstykning af attraktiv byggegrunde						
2: Etablering af sø						
3: Etablering af aktivitets- og legeområde						
4: Etablering af park med sø, vandkunst mv						
5: Etablering af tæt/lav boligområde						
6: Etablering af Byskov						
7. Projektadministration						
Fundraising m.v.						
Styregruppemøder						
Budgetkontrol						
Afrapportering til fonde/puljer mv.						

Fase 3, som denne projekbeskrivelse omhandler, ønskes etableret i perioden fra primo 2012 til ultimo 2012. Borgerne i Branderup vil bruge resten af 2010 og 2011 til at fundraise og få resten af finansieringen på plads.

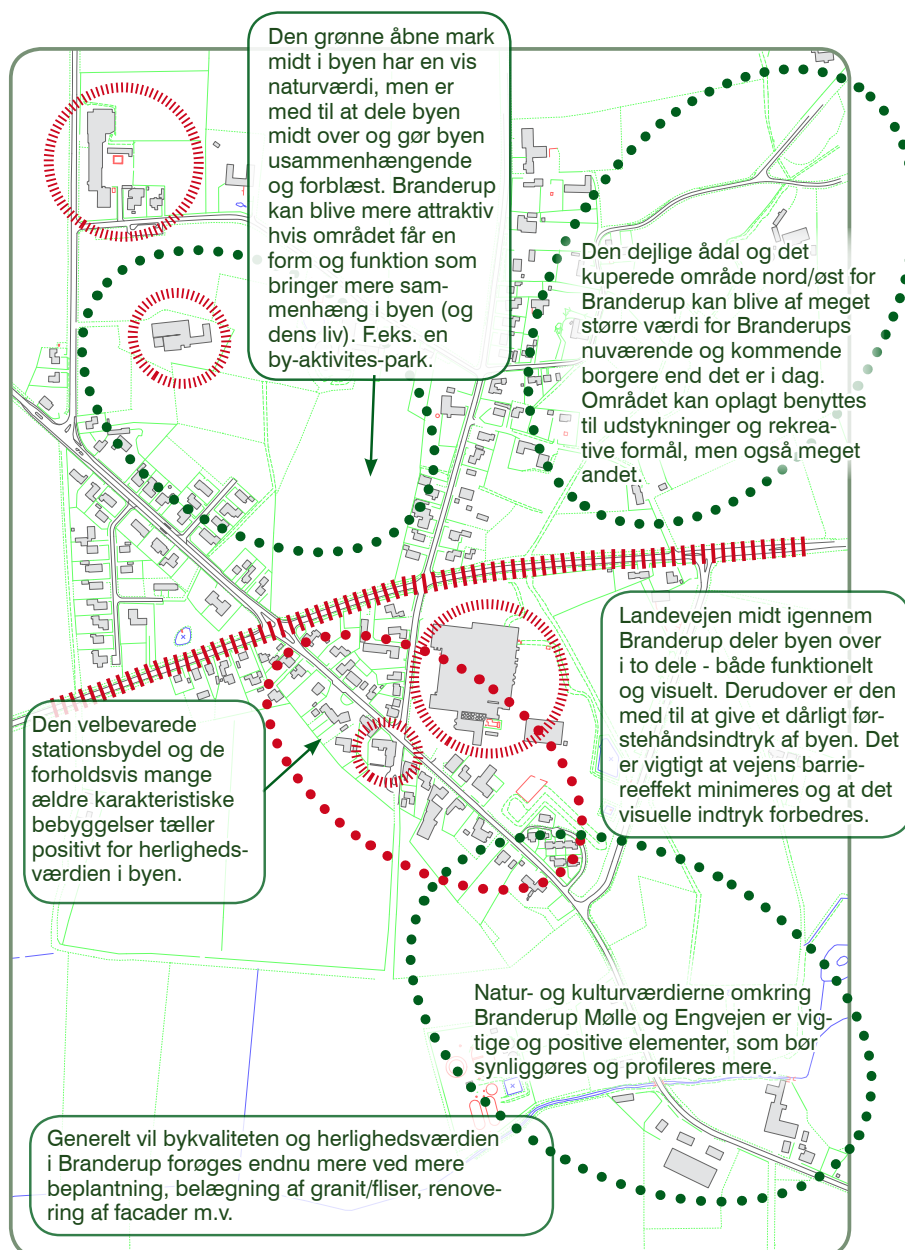
I den periode skal der også forhandles med lodsejer om køb eller leje af arealet.

De øvrige faser forventes gennemført de næste 4 år, og hele arealet er forhåbentlig udbygget ved afslutningen af 2015.

Parken som kraftcenter for friluftaktiviteter

Branderup By- og Aktivitetspark rummer mange faciliteter og er størrelsesmæssigt over det niveau, som byen og de frivillige foreninger i lokalområdet, har brug for.

Visionen for Branderup By- og Aktivitetspark går således længere end det lokale. Den er tænkt som kraftcenter for motorisk udfoldelse og friluftaktiviteter i et større geografisk område. Målgruppen kunne være spejdere, skoler, børnehaver, efterskoler, virksomheder m.v.



I forbindelse med udviklingsplanen blev denne analyse af Branderups bykvalitet og herlighedsværdi foretaget. I analysen peges der på fordelene ved at etablere en park på det åbne landbrugsarealet midt i byen.

Analyse af Branderups by- og landskabskvaliteter

Landskabet omkring Branderup er karakteristisk ved de store, kuperede morænebakkeøer fra næstsidste istid omgivet af mere eller mindre plane hedesletter. Hedesletterne er dannet af det grus og sand, der flød med smeltevandet fra isranden øst for byen.

Branderup er præget af sin placering i dette slettelandskab og af udsigten til de forholdsvis flade åbne marker. Dermed har byen generelt set en forholdsvis lille landskabelig herlighedsværdi, idet kuperet terræn, større vand- eller skov-områder er de landskabselementer som erfaringsmæssigt har størst værdi. Den velbevarede stationsbydel og de forholdsvis mange ældre

karakteristiske bebyggelser er positive elementer i bybilledet, mens misligholdte, uensartede og tilfældigt placerede bebyggelser er negative elementer i bybilledet. Den stærkt trafikerede landevej igennem Branderup præger byen på flere måder. Vejen virker dels som en barriere (fysisk og mental) dels giver den et meget forkert og ikke særligt attraktivt billede af Branderup.

Parkens etape 1 - 3

Etape 1: Udstykning af attraktive byggegrunde

Borgerne i Branderup har som mål at skabe en udvikling og vækst i byen, som vil sikre, at der trods naturlige udsving i befolkningstallet, altid vil være et tilstrækkeligt befolkningsgrundlag til at holde liv i skolen, foreningslivet osv. I dag er der ca. 300 indbyggere i byen. Ifølge Danmarks Statistisk almindelige fremskrivning vil der i år 2020 være under 200 indbyggere (kilde: Samvirke november 2007). Dvs. at Branderup officielt "dør" som landsby, medmindre der gøres en ekstra indsats.

Den forholdsvis lave efterspørgsel efter grunde i Branderup kan forklare ved dels at byen i sig

selv ikke er attraktiv nok til at tiltrække mange potentielle købere, dels at de grunde som er til salg i byen, heller ikke har særlig stor attraktionsværdi. Hvis der for alvor skal ske grundsalg/byvækst i Branderup er det nødvendigt både at gøre Branderup by mere attraktiv i sig selv og at udstykke nogle grunde af høj kvalitet.

På den baggrund tog borgerne i Branderup 2009 kontakt til Tønder Kommune mhp at få ændret den eksisterende udstykning i området. Den nye udstykning som blev etableret i 2010 er mere attraktiv fordi grundene er større, udstykningen er placeret ved en sø og vejforløb samt grundform er utraditionelle.

Etape 2: Etablering af sø

En større sø centralt placeret i et bysamfund vil generelt få stor nytteværdi og blive til gavn og glæde for mange. Derfor er et væsentlig element i Branderup By- og Aktivitetspark den nyanlagte sø i etape 2. Søen giver mulighed for gode naturoplevelser de nærvædliggende arealer værdi, både byggegrundene, naboejendommene, sheltersområdet m.v. Søen vil også kunne være til stor glæde for skolebørnene på den nærvædliggende friskole.

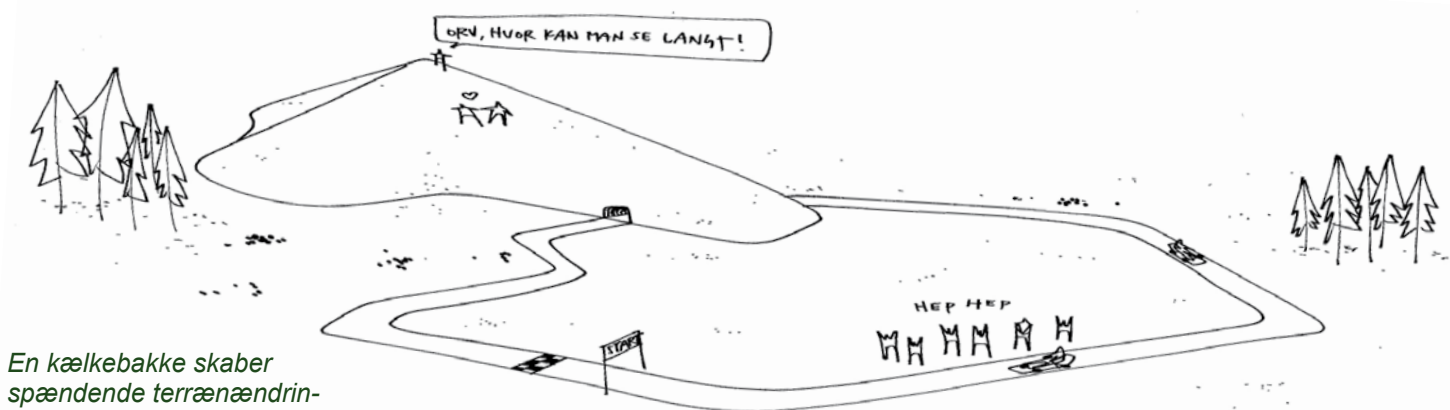
Etape 3: Etablering af lege- og aktivitetsområde.

Lege- og aktivitetsområdet anlægges på et ca 2 ha stort areale. Arealet vil være til glæde for mange børn i byen. Det vil også bidrage til at gøre Branderup til et mere attraktivt sted at bo, samtidig vil arealet fremstå som et godt supplement til den nyetableret friskolen, og dermed gøre friskolen mere attraktiv.

Lege- og aktivitetsparken placeres i det nord-vestligste hjørne af det grønne areal, tættest på friskolen og længst væk fra boligområdet.



Billedet viser arealet hvor etape 3 tænkes gennemført. Billedet er taget sydøst for Friskolen/ AktivCenteret, som ses til højre i billedet.



En kælkebakke skaber spændende terrænændringer på den ellers flade mark. Bakken bruges til leg, læ og til tunnel for gocardbanene.

Fase 3: Lege- og Aktivitetsområde indeholder følgende elementer:

- Parkeringsplads
- Multibane
- Klatreområde
- Mooncar/rulleskøjtebane
- Udendørs Undervisning
- Kælkebakke med tunnel
- To toiletter - Solmuld lokum
- Amfitræppe
- Netkrawler
- Svævebane
- Emnekasse: Kryb og kravl

BRANDERUP BY- OG AKTIVITETSPARK ILLUSTRATIONSPLAN



Parkens etape 4 - 6

Etape 4: Rekreativ park med primitiv overnatning

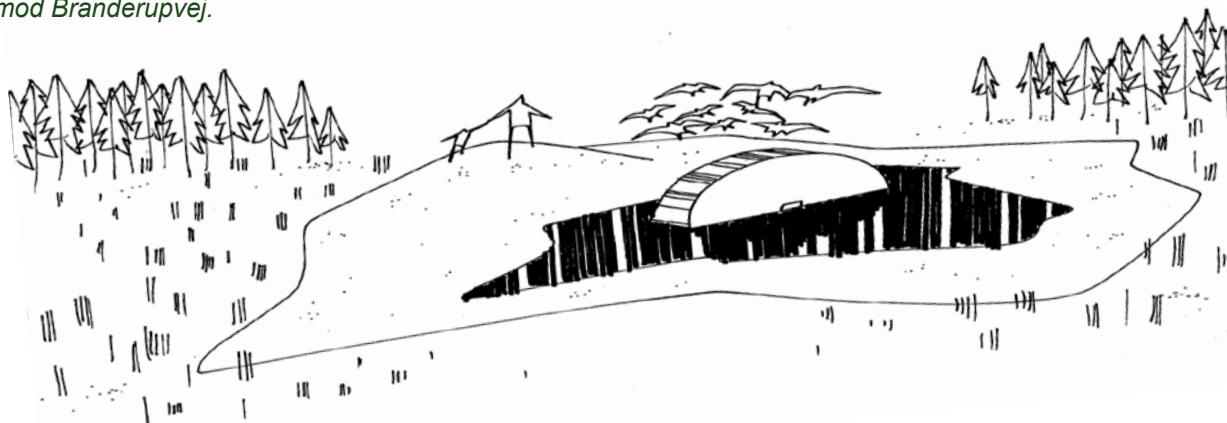
Landevejen midt igennem Branderup deler byen over i to dele - både funktionelt og visuelt. Derudover er den med til at give et dårligt førstehåndsindtryk af byen. Det er vigtigt at vejens barriereeffekt minimeres og at det visuelle indtryk forbedres.

I den del af byparken, som ligger tættest placeret på Branderupvej kunne etableres en lille sø med vandkunst. Vandkunsten kunne udformes efter samme koncept og tema som byportene. Byportene og vandkunsten vil derved både virke forskønnende og som et brand for byen, samt gøre Branderup mindre forblæst. Længere væk fra vejen, tættere på søen og byskoven etableres



Billedet ovenfor er taget fra Tingvej i sydlig retning mod Branderupvej.

Billedet viser den mark hvor der i fremtiden tænkes etableret byskov.



En sø med vandkunst placeret i en bypark lige ved Branderupvej, vil have mange positiv effekter: Den vil være med til at brande Branderup. Den vil virke forskønnende og den vil skabe glæde for børn og voksne i byen.

nogle faciliteter til primitivovernatning. Disse faciliteter giver mulighed for at et længere ophold i parken, f.eks. for skolebørn, spejdere osv.

Etape 5: Tæt-lav boligbebyggelse

Etape består af et boligområde med tæt/lav bebyggelse. Disse boliger vil sandsynligvis først kunne sælges efter at søen og parken er anlagt. Derfor foreslås denne etape udført som en af de sidste i Branderup By- og Aktivitetspark.

De tæt-lave boliger vil udgøre et godt supplement til det eksisterende boligtilbud i Branderup. Mange ældre, unge og enlige vil kunne have glæde af en centralt placeret og billig bolig i en smuk park med sø og skov.

Etape 6: Branderup Byskov

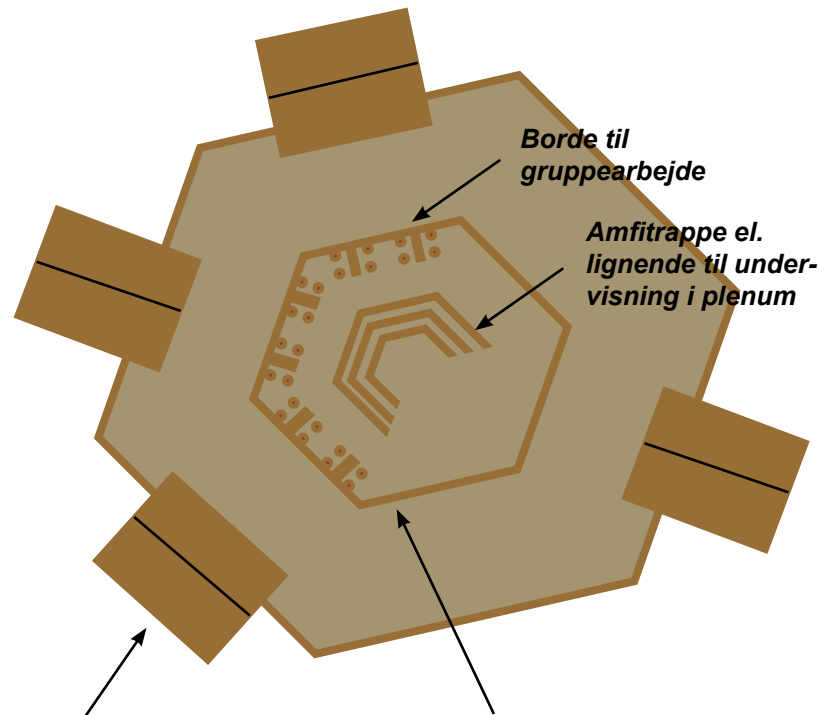
Etablering af en bynær skov har meget stor positiv værdi - både for det visuelle udtryk og dermed

på Branderups evne til at tiltrække nye borgere til byen. Derudover er skov jo til stor glæde i det daglige for både børn, unge og ældre.

På den baggrund ønsker borgerne i Branderup at igangsætte et skovrejsningsprojekt i den østlige del af området. Skoven kunne f.eks. hedde Branderup Byskov. Tanken er bl.a. at der plantes et træ for hvert barn der fødes i byen eller for hver nye tilflytter til byen. Dermed sikres en fortløbende vækst af skoven, og byens borgere får et meget nært forhold til skoven. Måske vil søndagsudflugten komme til at gå forbi "mit træ". Skoven vil samtidig virke lægivende og afskærmende.

Eksempel på udformning af udendørs undervisningsmiljøer

På nedenstående illustrationer er skitseret hvordan to forslag til udendørs undervisningsmiljøer kunne opbygges.



Borde til gruppearbejde

Amfitrappelignende til undervisning i plenum

Fagværksteder til materialer og laboratorium

Stor central overdækket - men åben - hytte. Den centrale hytte er til undervisning i plenum, med mulighed for at arbejde i grupper langs hyttens vægge.

Billedet til højre er taget i Haderslev Dyrepark. Denne såkaldte "netkravler" vækker stor begejstring. Netkravler tænkes at være ét af de elementer som indgår i Lege- og aktivitetsparken.



Budget: Fase 3

Nedenfor ses en tabel over det samlede budget for projektets fase 3: Lege- og Aktivitetsområde, som forventes anlagt i 2012. 2011 vil blive brugt til fundraising og til at få aftaler på plads vedr.

leje eller køb af arealet. Det samlede budget for projektets fase 3 udgør 1.849.500 kr. Priserne er overslagspriser fastlagt ud fra mundtlige forespørgelser hos leverandører m.fl.

Finansiering af projektet forventes primært at komme fra fonde, puljer m.v. Derudover forventes en hel del frivilligt arbejde lagt i projektet.

Anlægsbudget - Fase 3: Lege- og Aktivitetspark	Samlet udgifter (kr.) eks. moms
Parkeringsplads	
Materialer - grus, sand, beplantning, belysning	50.000
Arbejds løn: Gravearbejde, fundering, planting mv.	25.000
I alt	75.000
Multibane	
Samlet pris: Materialer og arbejds løn	500.000
I alt	500.000
Klatreområde	
Diverse redskaber - skal udspecificeres	120.000
I alt	120.000
Mooncar/rulleskøjtebane	
Samlet pris: Materialer og arbejds løn	150.000
I alt	150.000
Udendørs undervisning	
Stor central undervisningshytte	200.000
3 faglærer-depoter á 20.000	60.000
I alt	260.000
Kælkebakke med tunnel	
Jordarbejde	120.000
Tunnel - betonrør	30.000
I alt	150.000
To toiletter - Solmult Lokum	
Udført i lærk, med dobbelt bagvæg og loft der giver ventilation.	26.000
Anslået arbejds løn:	7.000
I alt	33.000
Amfitræppe	
Støttestøtte i robiniatræ og lærk	5.000
Leje af gravemaskine m.v. incl. brændstof	2.000
Anslået arbejds løn	5.000
I alt	12.000
Mindre legeredskaber	
Netkrawler	50.000
Svævebane	30.000
Klatretårn	35.000
Emnekasse "Kryb og kravl"	9.600
Anslået arbejds løn	15.000
I alt	139.600
I alt - hele projektet eks. moms	1.439.600

I alt - hele projektet incl. moms

1.799.500

Projektadministration og revision incl. moms

50.000

Total incl moms

1.849.500